

# Digitální detektor alkoholu AL 6000

## Návod k obsluze

### Jednotlivé části detektoru

1. trubice vstupu dechu, náustek
2. displej – zobrazované údaje jsou v promile
3. kontrolka READY
4. tlačítko - zapnutí
5. výstup dechu – nezakrývejte při zkoušce
6. červená kontrolka – zvýšená hladina alkoholu
7. kontrolka – vybité baterie



### Detekce alkoholu

Digitální detektor alkoholu AL 6000 je zařízení, které je schopné měřit hladinu alkoholu v lidském dechu. Výsledky měření jsou udávány v promile.

Detektor může být používán v aktivním nebo pasivním režimu, jak je níže uvedeno.

### Aktivní režim

Aktivní režim se používá při měření alkoholu v dechu pomocí náustku.

#### 1. Postup měření

1. Stiskněte krátce 2x tlačítko (4). Na displeji se zobrazí **nor**.  
Detektor začne na displeji odpočítávat číslce až po 000. Během této doby se zahřívá senzor

v detektoru a celý přístroj se připravuje k činnosti.

2. Jakmile uslyšíte pípnutí (zároveň začne blikat dioda READY) tak bezprostředně po tomto signálu foukejte rovnoměrně do náustku (1) dokud budete slyšet zvukové znamení. Po pípnutí přestaňte foukat do detektoru. Pokud jste foukali krátkou dobu na displeji se zobrazí nápis **F1 0**: – měření opakujte.
3. Asi za 4 sekundy bude výsledek testu zobrazen na displeji. Údaje jsou udávány v promile. V případě, že jste požili velmi malé množství alkoholu (koncentrace je pod 0,10), detektor naměří hodnotu 0,00%.
4. Po zobrazení naměřených údajů (10 sekund) se detektor sám vypne. Nelze vypnout tlačítkem – zapnutí.
5. Pokud chcete provádět další měření, počkejte asi 30 sekund a postupujte podle bodů 1 – 4.

### **Pasivní režim**

Pasivní režim se používá při měření alkoholu v dechu bez náustku. Měření je výhodné protože je velmi rychlé, ale výsledky tohoto měření jsou místo numerických číslic udány v rozmezích.

- 1) Stiskněte a držte tlačítko (4) tak dlouho dokud se na displeji nezobrazí **F5T** - tlačítko uvolněte. Detektor začne na displeji odpočítávat číslice až po 000. Během této doby se zahřívá senzor v detektoru a celý přístroj se připravuje k činnosti.

Na displeji zůstane trvale nápis **F5T** - detektor je připraven na pasivní test.

- 2) Foukejte nepřerušovaně do detektoru bez náustku ze vzdálenosti cca 3 cm dokud budete slyšet zvukové znamení. Po pípnutí přestaňte foukat do detektoru. Pokud jste foukali krátkou dobu na displeji se zobrazí nápis **F1 0**: – měření opakujte.
3. Asi za 2 sekundy bude výsledek testu zobrazen na displeji. Údaje jsou udávány v symbolech viz tabulka níže.
4. Po zobrazení naměřených údajů se detektor sám přepne do režimu pasivního testu **F5T**.  
Můžete provádět další pasivní test bez nutnosti detektor znovu zapnout. Detektor vypnete delším přidržením tlačítka – zapnutí (4).

## **2. Výsledky měření pasivní test**

	Bezpečné rozmezí	žádný nebo velmi nízký obsah alkoholu	
0.0 - 0.1 prom.			

0.2 - 0.4 prom.	Mírně zvýšené rozmezí	zvýšený obsah alkoholu	
0.5 a víc	Varovné rozmezí	vysoký obsah alkoholu	rozsvítí se dioda WARN

## Výměna baterií

Baterii vyměňte když se na displeji

Při výměně baterií otevřete spodní vyjměte staré baterie. Používejte alkalické.



zobrazí nápis

dvířka detektoru a nové 1,5V “AA”

Ujistěte se podle polarizačních znamének +/-, že jste baterie správně vložili.

## Důležitá upozornění

1. Protože se čidlo potřebuje zahřát, počkejte až proběhne inicializace detektoru asi 20 sec - po inicializaci se ozve pípnutí.
2. Počkejte nejméně 30 minut po konzumaci alkoholu před používáním detektoru alkoholu. Budete mít jistotu, že vzorek alkoholu je odebrán pouze z vašich plic a ne ze zbytků alkoholu ve vašich ústech, což může mít za následek vyšší naměřené hodnoty.
3. Čidlo v detektoru je vysoce citlivé, nepoužívejte detektor bezprostředně po kouření nebo pití alkoholu. Počkejte aspoň dvě minuty. Kouř nebo alkohol může zničit čidlo detektoru. Nepoužívejte detektor v silném větru nebo v místnosti se silně znečištěným vzduchem. Nelijte ani nijak jinak nevpravujte žádnou tekutinu do detektoru můžete zničit čidlo detektoru.
4. Všeobecně snímače alkoholu ovlivňuje teplota a vlhkost vzduchu. Proto se můžou vyskytnout mírné nepřesnosti měření. Tolerance je 10%
5. Nevystavujte detektor extrémním teplotním a klimatickým vlivům. Provozní teplota je +10 - +40 °C.

Pokud se na displeji zobrazí nápis CAL zašlete přístroj ke kalibraci dovozci detektoru.

**Specifikace**

Rozsah měření	Aktivní režim: 0,0 – 4,0 promile Pasivní režim: 0, Lo, Hi - viz tabulka
Rozměry	125 x 65 x 38 mm
Hmotnost	116 gramů
Baterie	2x 1,5V AA alkalická
Senzor	Semi-conductive oxide sensor
Čas přípravy k měření	20 sec
Čas reakce	2 - 4 sec
Provozní teplota.	+10 – + 40C
Přesnost	10 % - aktivní režim
Životnost baterie:	100 až 200 měření

Kalibrace detektoru se doporučuje při běžném používání po 6 měsících. Kalibraci provádí dovozce detektoru.

**ZÁRUKA**

---

Přebíráme záruku po dobu 24 měsíců ode dne prodeje za bezvadnou jakost a činnost výrobku v souladu s normou výrobce a veškeré závady v činnosti, které se vyskytnou během této lhůty, bezplatně opravíme. Na základě této záruky nelze uplatňovat další nároky na vzniklé ideální ztráty (ušlý zisk atp.)

**Záruka se nevztahuje na:**

závady zaviněné neodborným zacházením

vdechování vysoké koncentrace alkoholu a kouře (bezprostředně po požití alkoholu, případně po kouření)

použití nesprávného příslušenství

zásah nepovolané osoby

přirozené opotřebení vnějších povrchů

přirozené opotřebení čidla

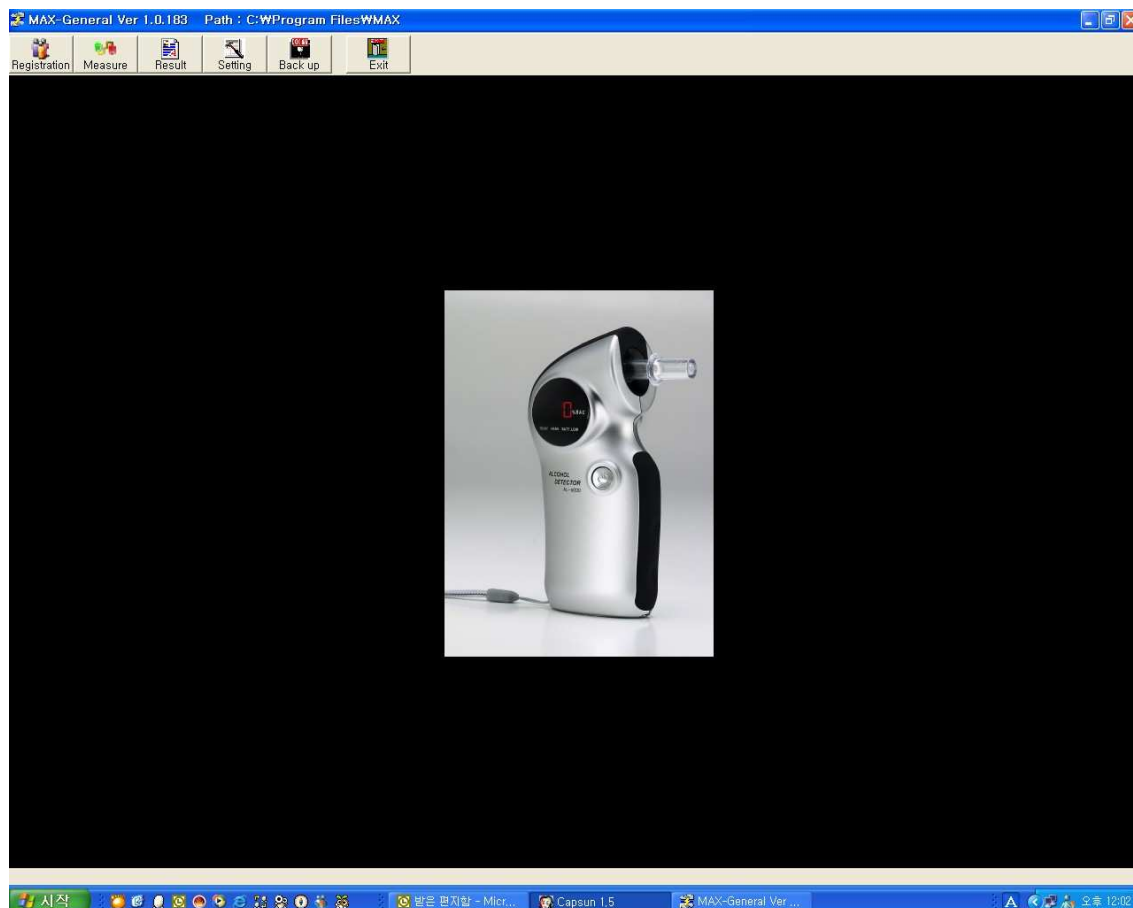
nutnost kalibrace detektoru

Při uplatňování nároku na záruční opravu je nutno předložit **Záruční list**.

## ● Postup v počítačovém módu



1. Klikněte na tlačítko , které se nachází na liště.



Jestliže chcete změnit obrázek hlavní stránky na logo vaší firmy, přejmenujte soubor s obrázkem na “max.bmp”, potom zkopírujte a vložte do C:\Program Files\MAX.

2. Zastrčte USB kabel do otvoru v detektoru AL6000C a USB portu ve vašem počítači.

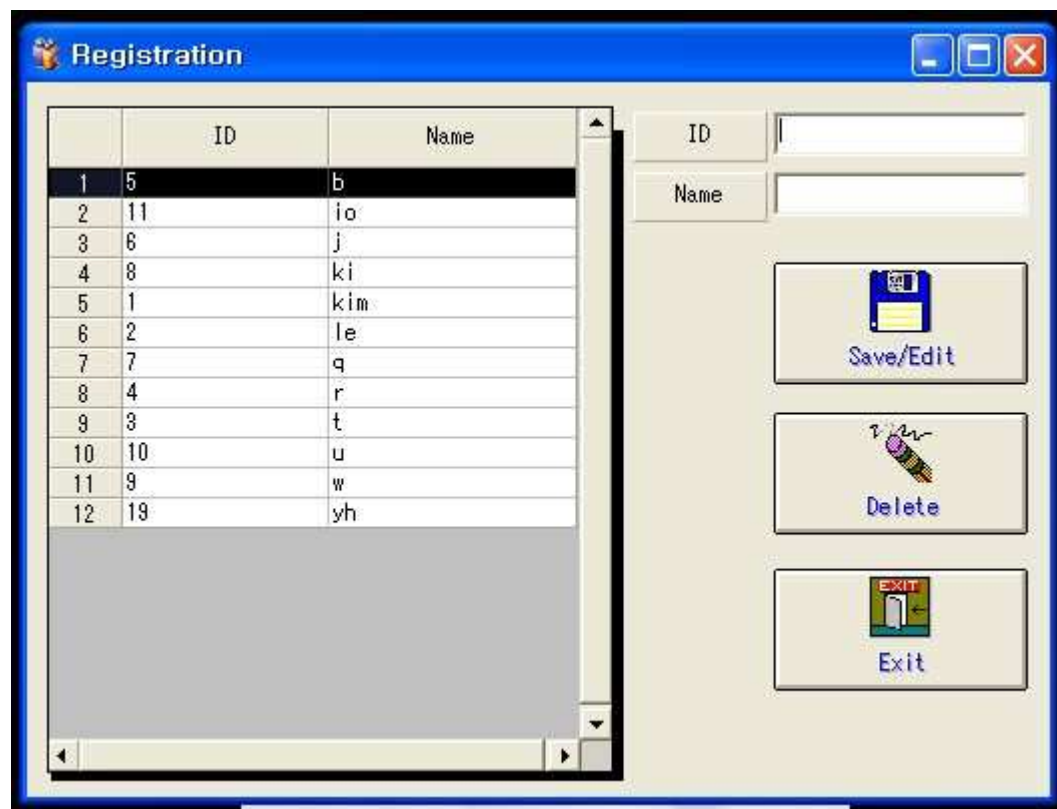


### 3. Přihlášení



Klikněte na tlačítko  a uvidíte následující rámeček.

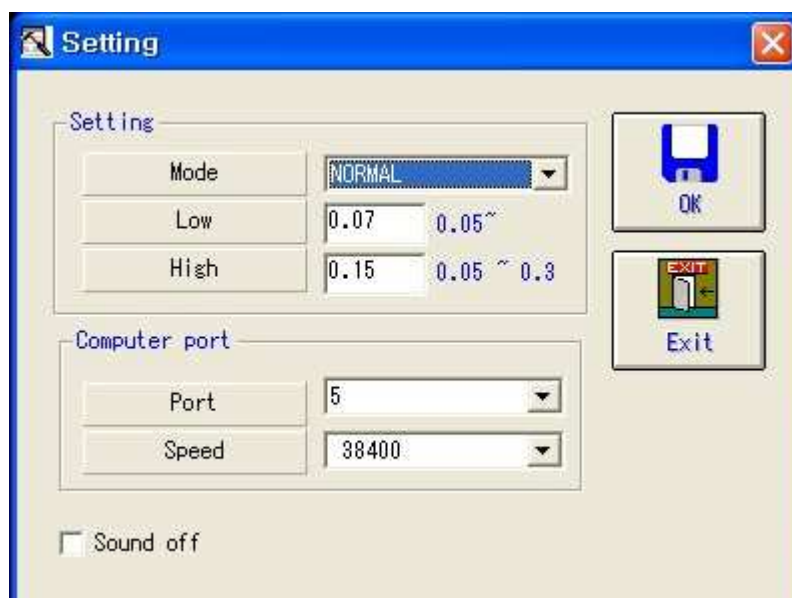
Vložte jméno a číslo měřené osoby, potom klikněte na SAVE(uložit) a poté na Exit (konec).



### 4. Nastavení



Klikněte na tlačítko  a uvidíte následující rámeček.



- . Můžete změnit testovací mód (Normal nebo Fast) – (Aktivní nebo Pasivní režim).


- . V Pasivním módu můžete nastavit nízkou a vysokou úroveň.

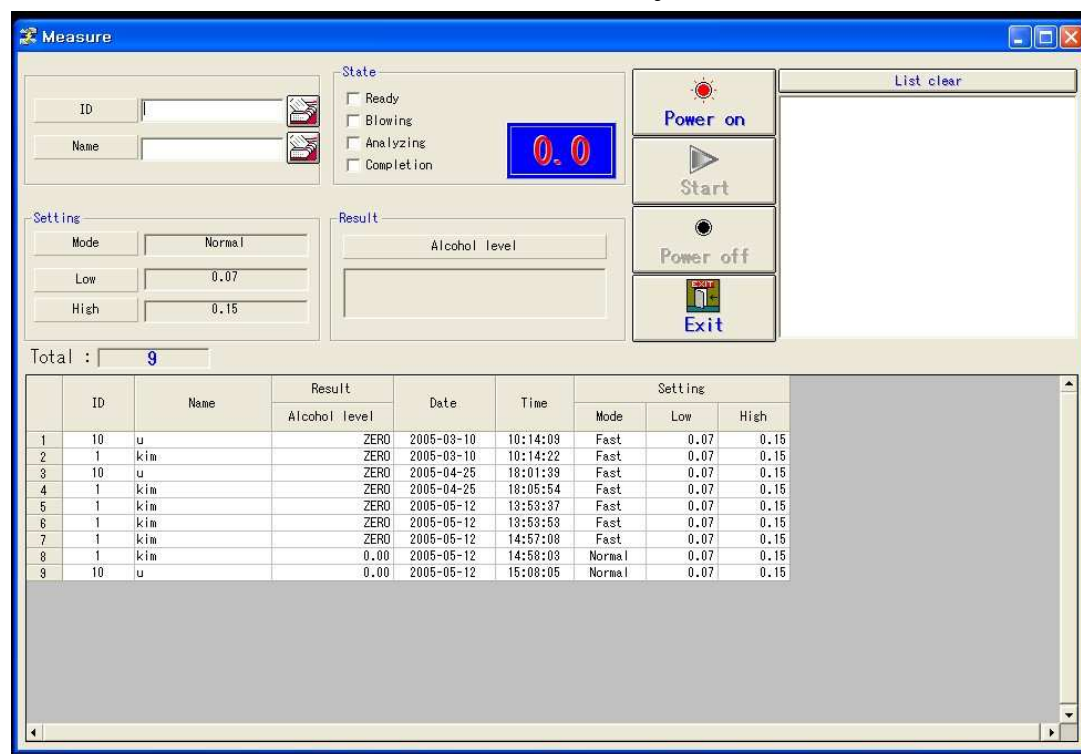
\* Jestliže nastavíte nízkou a vysokou úroveň, bude to použito i v přenosném módu.


\*. Jestli nainstalujete USB ovladač “CP2101 USB UART Bridge Controller”, zkontrolujte zda je tam nápis: CP2101 USB to UART Bridge Controller (COMx). “COMx” **Konečné číslo x je číslo počítačového portu. Jestliže ho nemůžete najít, zkuste změnit port čísla od 1 do 8 a testujte AL6000C, potom najdete správné číslo portu. Jestliže číslo portu není správné, nemůžete připojit AL6000C k počítači.**

## 5. Měření




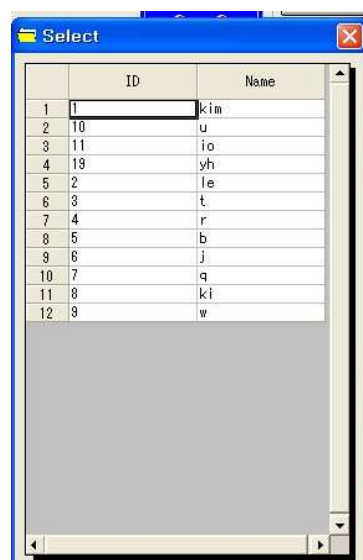
Klikněte na tlačítko  a uvidíte následující rámeček.



1) \*. Stiskněte jednou tlačítko na detektoru a zobrazí se .

Je to stav pro připojení k počítači.

2) Zvolte měřenou osobu ( Klikněte na ikonu ID na pravé straně  ) a potom stiskněte enter.



4) Klikněte na tlačítko





5) Klikněte na tlačítko

6) Zobrazí se automatické počítadlo od **234** do **0** - doba, kdy se přístroj zahřívá.

Když chcete měřit, je to stejné jako u přenosného módu.

Přečtěte si pozorně manuál přenosného módu.

7) Jestliže chcete měřit znovu, klikněte na tlačítko start, poté co byl předešlý test ukončen.


**Jestliže není váš počítačový port správný, uvidíte následující chybové hlášení. Proto abyste propojili počítač a AL 6000C, musíte změnit port počítače v nastavení.**



8) Když ukončíte měření klikněte na tlačítko Power off a potom na tlačítko Exit.



6. Výsledek

Klikněte na tlačítko  a uvidíte následující rámeček.

ID	Name	Result	Date	Time	Setting		
		Alcohol level			Mode	Low	High
1							
2							
3							
4							
5							
6							
7							
8							
9							
10							
11							
12							
13							
14							
15							

Všechny data testu můžete roztřídit.

- Zvolte měřenou osobu a obsah alkoholu, a potom klikněte na O.K.



- Zobrazí se data podle vašich požadavků.


- Test můžete vytisknout.

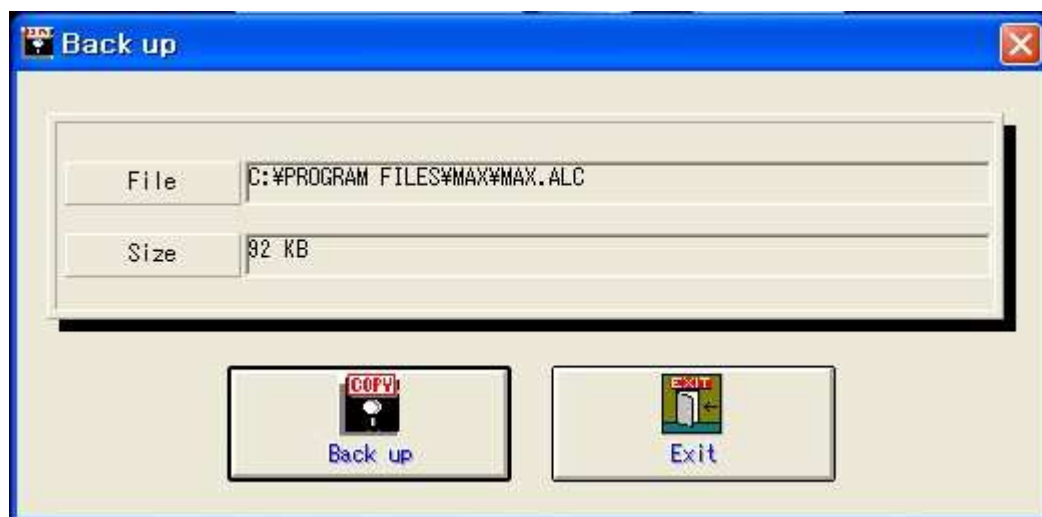


- Jestliže chcete data změnit do MS Excel klikněte na tlačítko



## 7. Zálohování

Klikněte na tlačítko  a uvidíte následující rámeček. Výsledek měření můžete uložit.



## 8. Adaptér náustku

Jestliže je náustek znečištěný, opláchněte jej.

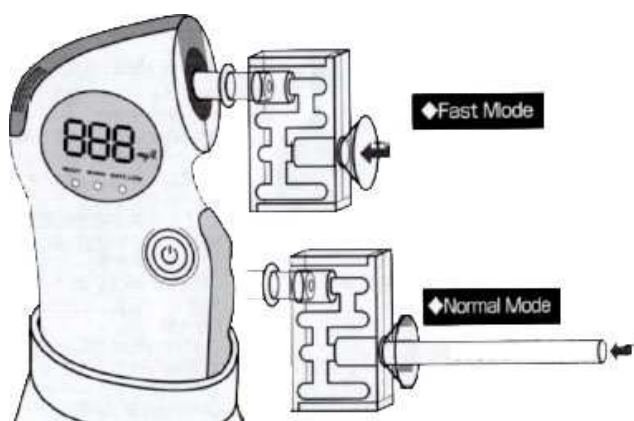


Fig1

\*. Metoda složení adaptéru.

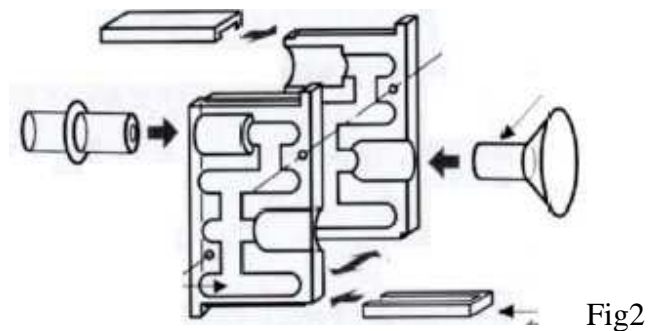


Fig2